

Model: LV-IP22PTZ

V1.1

Kamera kolorowa z IR 2.0 MPx, obiektyw 3.6 mm
Zasięg IR 15m, zasilanie 5V DC



UWAGI: Z instrukcją należy zapoznać się **PRZED** podłączeniem do źródła zasilania

Rozkręcanie obudowy wzbronione!!!
W przypadku problemów proszę skontaktować się instalatorem, dystrybutorem lub importerem.

1 UWAGI BEZPIECZEŃSTWA

Gratulujemy zakupu niniejszego produktu. Przed rozpoczęciem korzystania z urządzenia należy dokładnie zapoznać się z podręcznikiem użytkownika w celu zapewnienia poprawnej obsługi urządzenia. Przeczytany podręcznik należy przechowywać w bezpiecznym miejscu do wykorzystania w przyszłości.

Produkt ten stosuje się najczęściej w inteligentnym domu, ale również posiada dodatkowe cechy profesjonalnych kamer do monitoringu. Jest to jedyna kamera sieciowa IP z chmurą P2P z funkcją rozmowy w obie strony. Możesz uzyskać dostęp do kamery z dowolnego miejsca w dowolnym czasie z internetu. Może być stosowana w wielu miejscach, takich jak duże sklepy, sieci handlowe, szkoły, fabryki, do domu itp.

Proszę przeczytać uważnie instrukcję obsługi w celu zapewnienia właściwego stosowania produktu.



Aby uniknąć pożaru lub porażenia prądem nie wystawiaj urządzeń na bezpośrednie działanie wody, deszczu, śniegu.

Symbol ma na celu zwrócenie uwagi użytkownika na ważne operacje lub akcje serwisowe dołączone w instrukcji serwisowania

Wysokie niebezpieczne napięcie wewnątrz produktu! Ten symbol wskazuje na ryzyko porażenia prądem elektrycznym.

OSTROŻNIE: ABY ZMNIJSZYĆ RYZYKO PORAŻENIA PRĄDEM NIE OTWIERAĆ OBUDOWY KAMERY. W RAZIE PROBLEMÓW WEZWAĆ SPECJALISTYCZNY SERWIS LUB SKONTAKTOWAĆ SIĘ Z DYSTRYBUTOREM.

Uwagi:

- Proszę zwrócić uwagę na podane temperatury pracy kamery, należy unikać zbyt niskich i wysokich temperatur. Maksymalna temperatura pracy kamery to 0°C do 50°C. Nie kierować kamery bezpośrednio w stronę słońca lub silnego źródła światła (możliwość uszkodzenia przetwornika).
- Nie montować w pobliżu kaloryferów lub innych silnych źródeł ciepła.
- Stosować zasilacz posiadający wymagane certyfikaty. Napięcie wyjściowe, prąd, polaryzacja, temperatura pracy zasilacza MUSI być zgodna z wymaganiami kamery.
- Jeśli kamera jest instalowana w obszarze występowania burz, zalecane jest stosowanie zabezpieczeń antyprzebiegowych lub wyłączenie urządzeń w czasie burzy.
- W celu uzyskania obrazu wysokiej jakości stosować przewód UTP wysokiej jakości + przewód zasilający o przekroju dostosowanym do odległości od źródła zasilania.



Symbol przekreślonego kosza na śmieci na produkcie lub jego opakowaniu oznacza, że produktu nie wolno wyrzucać do zwykłych pojemników na odpady. Obowiązkiem użytkownika jest przekazanie zużytego sprzętu do wyznaczonego punktu zbiórki w celu recyklingu odpadów powstałych ze sprzętu elektrycznego i elektronicznego. Zapewniając prawidłową utylizację pomagasz chronić środowisko naturalne. W celu uzyskania bardziej szczegółowych informacji dotyczących recyklingu niniejszego produktu należy skontaktować się z przedstawicielem władz lokalnych, dostawcą usług utylizacji odpadów lub sklepem gdzie nabyto produkt.

Problemy i rozwiązania

1. **Brak obrazu po włączeniu zasilania**
 - 1.1. **Sprawdzić pod obciążeniem czy zasilacz daje odpowiednie: napięcie, prąd oraz czy polaryzacja jest prawidłowa.**
 - 1.2. **Sprawdzić czy wszystkie wtyki są dokładnie podłączone.**
2. **Pływające zakłócenia z dołu do góry na obrazie**
 - 2.1. **Podłączony zasilacz nie jest zasilaczem stabilizowanym lub ma uszkodzoną stabilizację napięcia**
 - 2.2. **Sprawdź poprawność połączeń z wszystkimi urządzeniami.**
3. **Nieustannie pływające kolory w tle**
 - 3.1. **Kamera umieszczona w bliskiej odległości od lamp energooszczędnych lub świetlówek powodujących zakłócenia elektromagnetyczne. Zredukuj ilość lamp lub zwiększ odległość kamery od lamp.**
4. **Rozmazany obraz**
 - 4.1. **Źle ustawiona ostrość na obiektywie kamery.**
 - 4.2. **Niewłaściwe napięcie zasilania kamery z źródła zasilania**
 - 4.3. **Podłączone przewody o niewłaściwej impedancji**

2 SPECYFIKACJA TECHNICZNA

Rozdzielczość:	1920x1080
Obiektyw:	3.6 mm
Zasięg podczerwieni:	15 metrów
Temperatura pracy:	od 0°C do 50°C
Zasilanie:	DC 5V/2A
Obudowa:	Plastikowa

3 IMPORTER

IVEL Electronics Sp. z o. o. Sp.k.
ul. Iglasta 2/4/3
42-216 Częstochowa
www.ivel.pl, ivel@ivel.pl



4 ZAWARTOŚĆ OPAKOWANIA

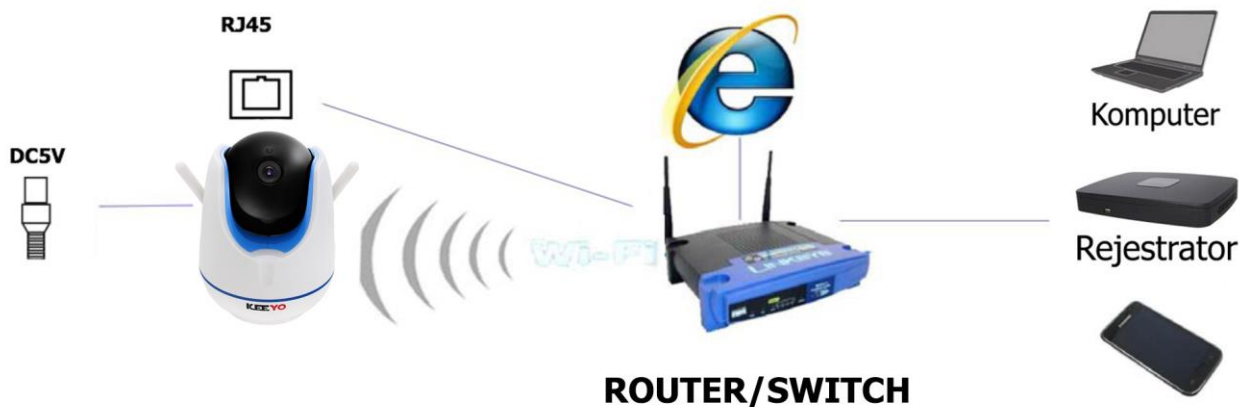
Proszę sprawdzić czy kamera sieciowa jest w stanie nienaruszonym, podczas rozpakowywania sprzętu z pudełka, a także sprawdzić listę akcesoriów czy wszystkie elementy są kompletne, jeśli znajdziesz jakiegokolwiek braki, skontaktuj się z dostawcą sprzętu.

Akcesoria	
Zasilacz	✓
Uchwyt	✓
Instrukcja	✓
Opakowanie z śrubkami montażowymi	✓

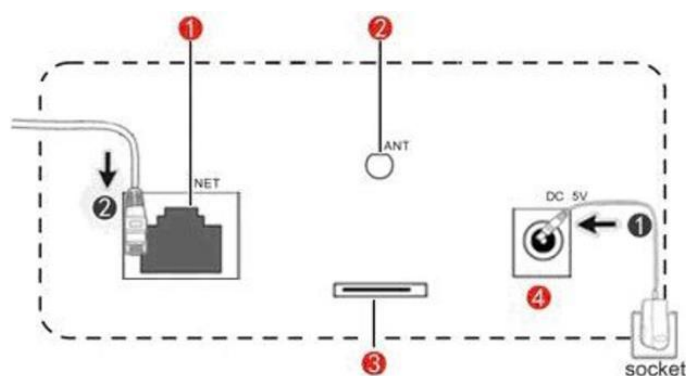
5 PODŁĄCZENIA KAMERY:

Po pierwsze, podłącz zasilacz do kamery sieciowej, a następnie użyj kabla sieciowego lub bezprzewodowo WiFi aby połączyć sieciowo kamerę z switchem lub routerem (metoda połączenia, proszę postępować według instrukcji i odnieść się do punktu 5 "Podłączenie i dodawanie kamery"), wtedy można używać telefonu komórkowego lub komputera aby uzyskać dostęp do kamery sieciowej.

Schemat podłączenia kamery, jak poniżej:



Uwaga: Upewnij się, że korzystasz z zasilacza dołączonego do opakowania lub źródła zasilania tego samego napięcia wyjściowego.



- Ad. 1 Wejście LAN na RJ45
- Ad. 2 Wejście na antenę WiFi
- Ad. 3 Gniazdo na karty pamięci microSD do 64GB
- Ad. 4 Wejście zasilające DC 5V

6 OBŁUGA KAMERY

Uwagi!! Instrukcja została napisana w oparciu o aplikacje na system Android, w przypadku systemu iOS mogą wystąpić niewielkie różnice, ze względu na częste aktualizacje oprogramowania niektóre dane techniczne mogą ulec niewielkiej zmianie. Jeżeli nasuną się jakiegokolwiek pytania związane z instrukcją obsługi, wtedy proszę o kontakt z naszym działem technicznym.

Proszę ściągnąć oprogramowanie przed użyciem produktu:

Uwaga: Aby korzystać z kamerki zdalnie (przez internet w innym miejscu niż kamera) używając dedykowanej aplikacji na urządzeniach mobilnych i PC, użytkownicy muszą zarejestrować konto u dostawcy oprogramowania (szczegółowe wskazówki w kolejnych podpunktach).

1. Aplikacje dla użytkowników urządzeń mobilnych

- dla urządzeń mobilnych pobrać i zainstalować aplikację:

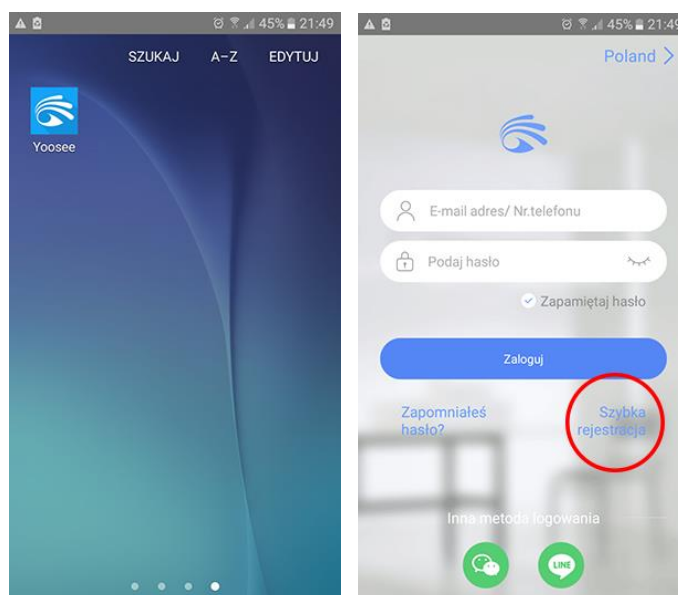
- poprzez zeskanowanie kodu QR na opakowaniu
- ze strony internetowej: <http://www.yoosee.co>
- na urządzenia z systemem iOS pobrać aplikację ze sklepu App Store, szukaj i pobierz "Yoosee"
- na urządzenia z systemem Android pobrać aplikację ze sklepu GooglePlay, szukaj i pobierz "Yoosee"



- po zainstalowaniu odpowiedniego oprogramowania uruchomić i zarejestrować nowe konto aby rozpocząć korzystanie z aplikacji

Uwaga: Aby korzystać z kamerki zdalnie (przez internet w innym miejscu niż kamera) używając dedykowanej aplikacji na urządzeniach mobilnych i PC, użytkownicy muszą zarejestrować konto u dostawcy oprogramowania w następujący sposób:

- Uruchom aplikację „yoosee” kliknij na przycisk Szybka rejestracja „Register” (patrz zdjęcia poniżej)



Rejestracja przez e-mail

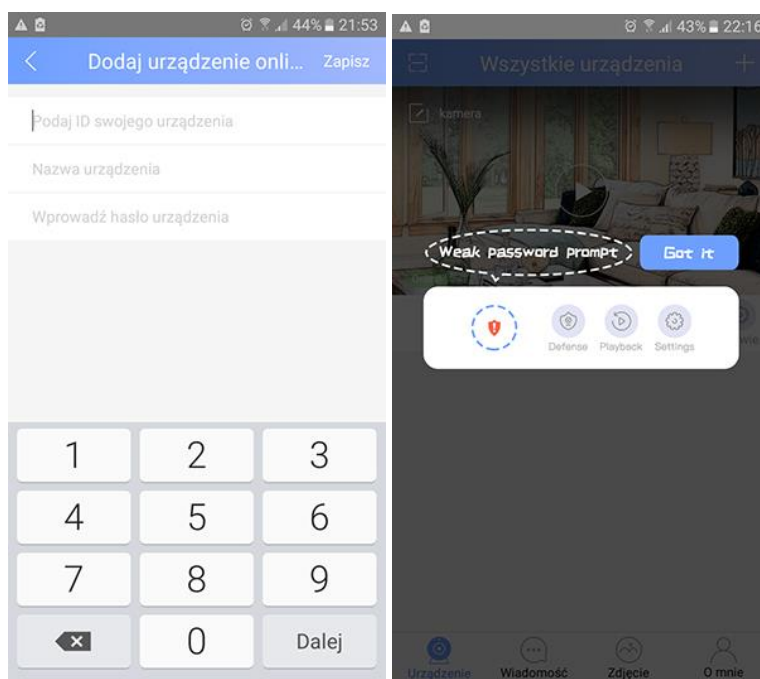
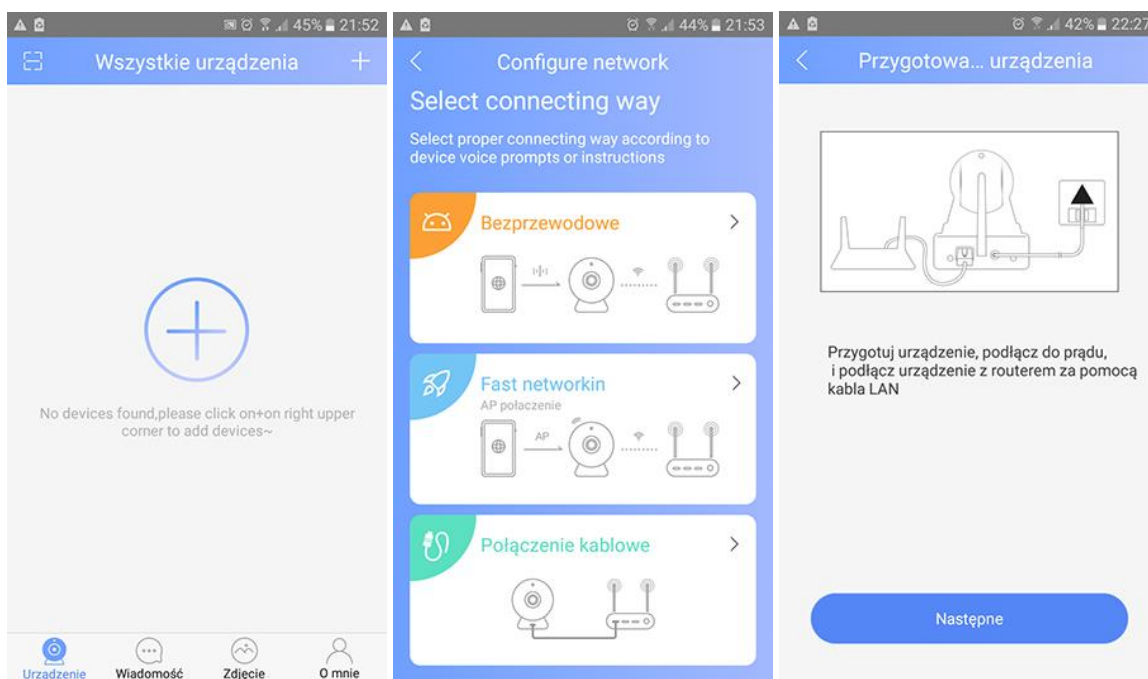
- Lokalizacja Poland Polska
- Proszę wprowadzić e-mail adres
- Podać hasło do konta I wpisać hasło ponownie w polu poniżej
- Kliknąć przycisk Potwierdź

Uwaga: Proszę zachować nazwę maila/ID i hasło, aby wykorzystać dane logowania na innych urządzeniach mobilnych

2. Połączenie i dodawanie kamery

- połączenie i dodawanie kamer przez kabel sieciowy

Po włączeniu zasilania kamery, połącz kamerę kablem sieciowym UTP do wejścia sieciowego switcha lub routera (upewnij się czy router ma włączoną funkcję DHCP). Dioda przy wyjściu sieciowym będzie migiała na zielono. Następnie otwórz aplikację "Yoosee", kliknij przycisk "+" w prawym rogu, wybierz "Manual Add", a następnie wprowadź identyfikator urządzenia „3C ID” numer podany na naklejce urządzenia, dowolną nazwę i hasło (domyślne hasło „123”), aby zakończyć etap dodawania urządzenia kliknij OK.

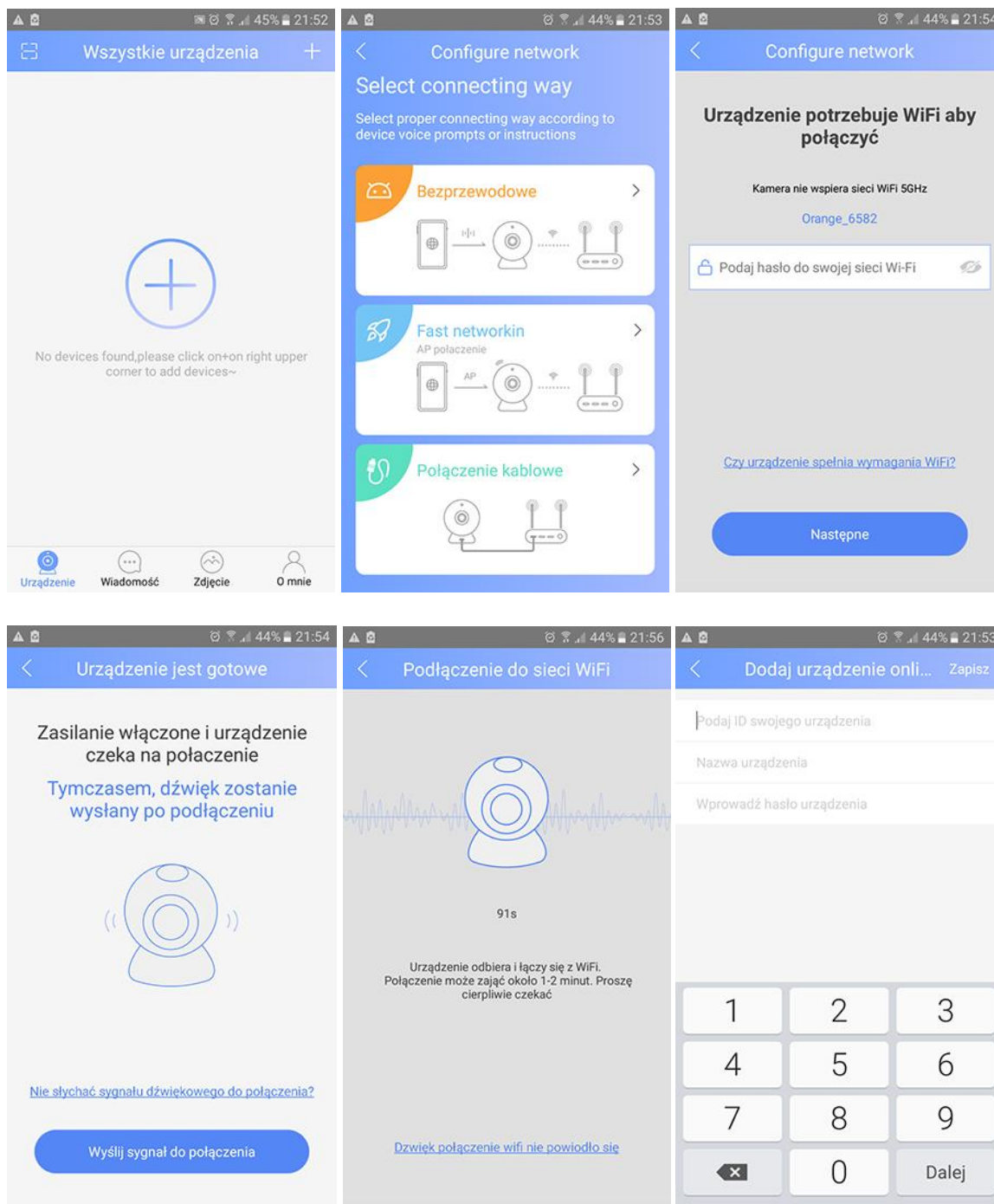


Po dodaniu urządzenia ze względów bezpieczeństwa należy zmienić fabrycznie ustawione hasło!

- połączenie i dodawanie kamer bezprzewodowo przez WiFi

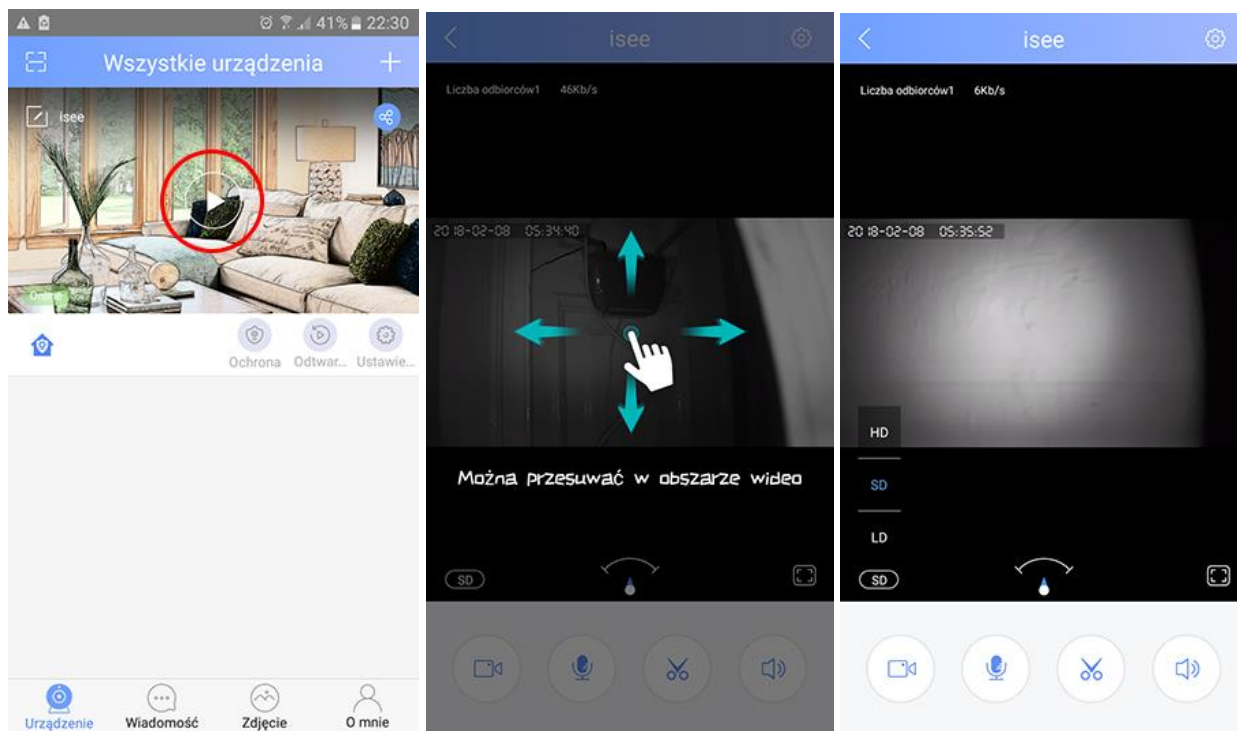
Włącz w telefonie połączenie przez sieć bezprzewodową WiFi (będącą w zasięgu kamery sieciowej). Włącz zasilanie kamerze sieciowej i odczekaj aż pojawi się komenda głosowa. Następnie uruchom aplikację "Yoosee" na telefon komórkowy, kliknij przycisk "+", wybierz przycisk "Bezprzewodowe", aplikacja kamery automatycznie rozpozna nazwę SSID sieci WiFi (z którą jest połączony telefon komórkowy). Wprowadź hasło WiFi, kliknij "Next", postępuj zgodnie z

instrukcjami aby podłączyć kamerę z WiFi. Następnie wprowadź identyfikator urządzenia „3C ID”, dowolną nazwę i hasło (domyślne hasło „123”), aby zakończyć etap dodawania urządzenia (patrz zdjęcia poniżej)



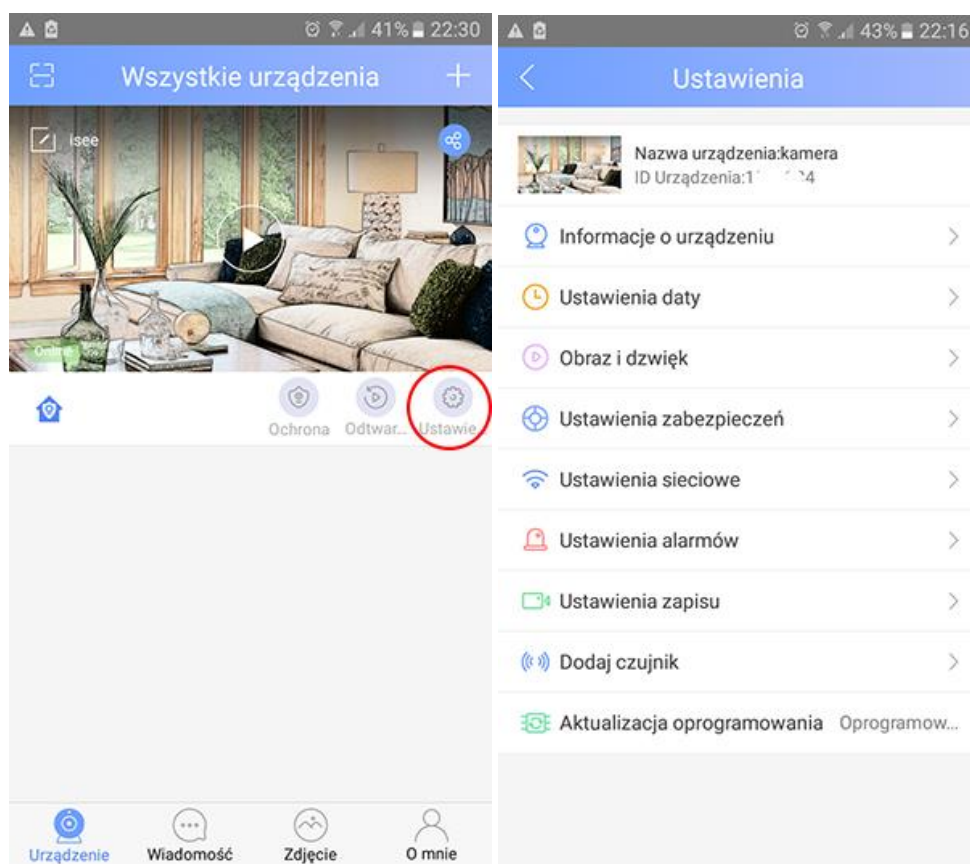
- podgląd na żywo z kamery

Po prawidłowym dodaniu kamery status kamery powinien wyświetlić się na Online, następnie klikamy na strzałkę patrz zdjęcie poniżej,



- **ustawienia kamery**

Ustawienia kamery są dostępne po kliknięciu ikony z zębatką patrz zdjęcie poniżej:



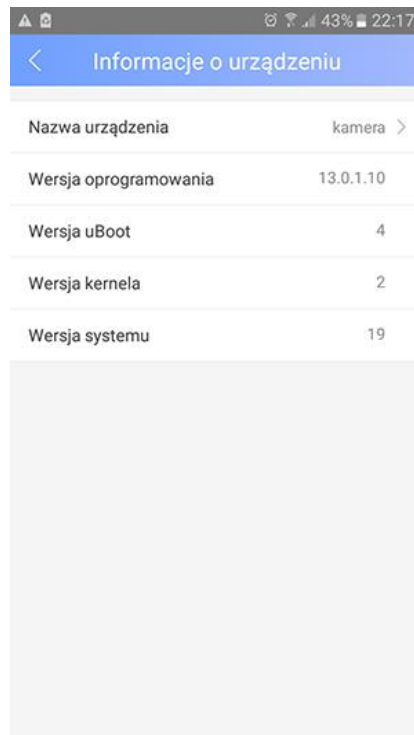
Ustawienia posiadają następujące zakładki:

Informacje o urządzeniu, Ustawienia daty, Obraz i dźwięk, Ustawienia zabezpieczeń, Ustawienia

sieciowe, Ustawienia alarmów, Ustawienia zapisu, Dodaj czujnik, Aktualizacja oprogramowania

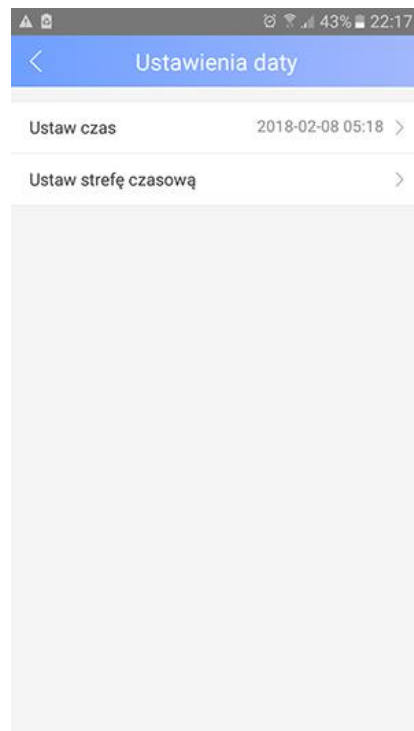
Informacje o urządzeniu

Dane o wersji oprogramowania urządzenia

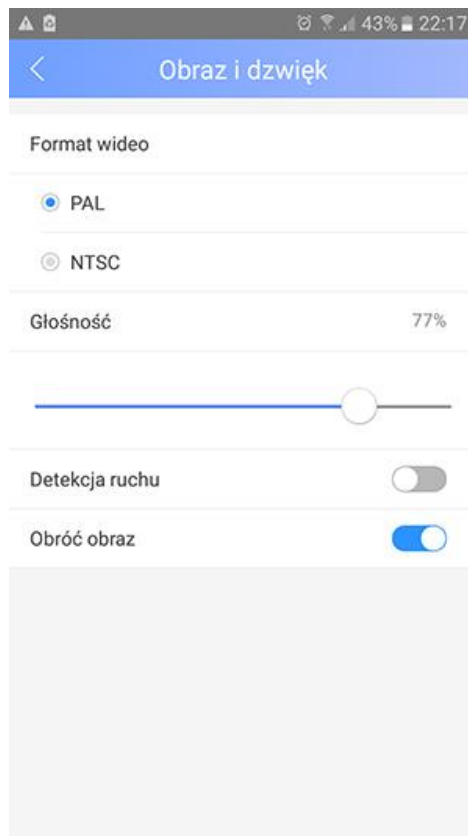


Ustawienia daty

Ustawienie daty czasu i strefy czasowej

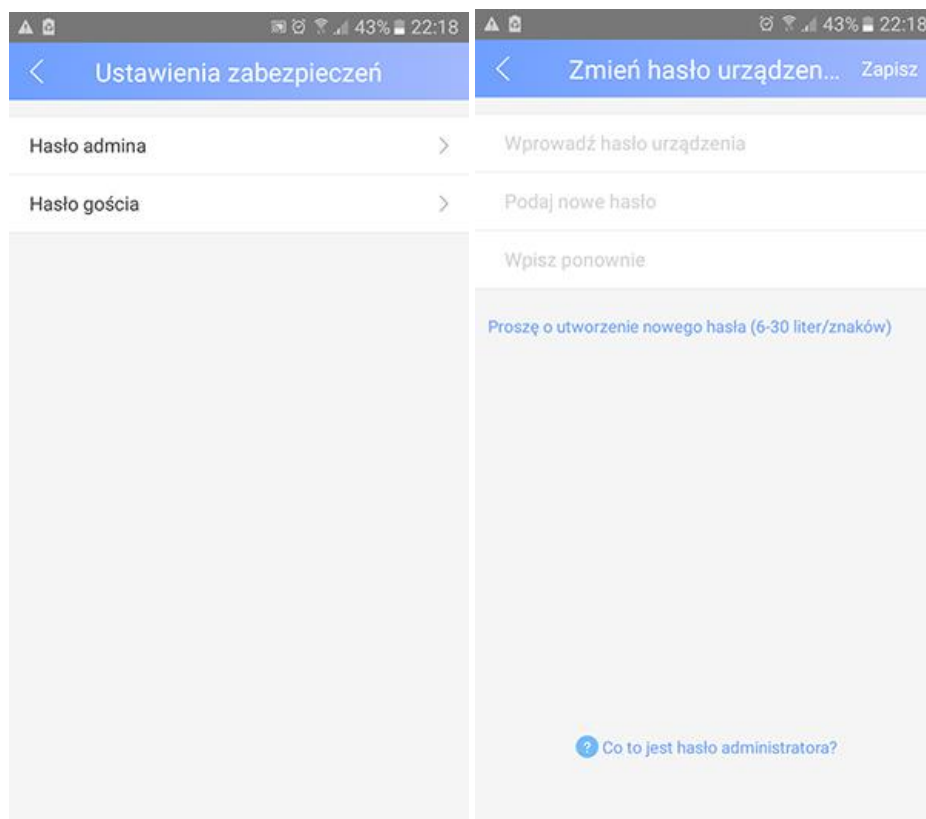


Obraz i dźwięk



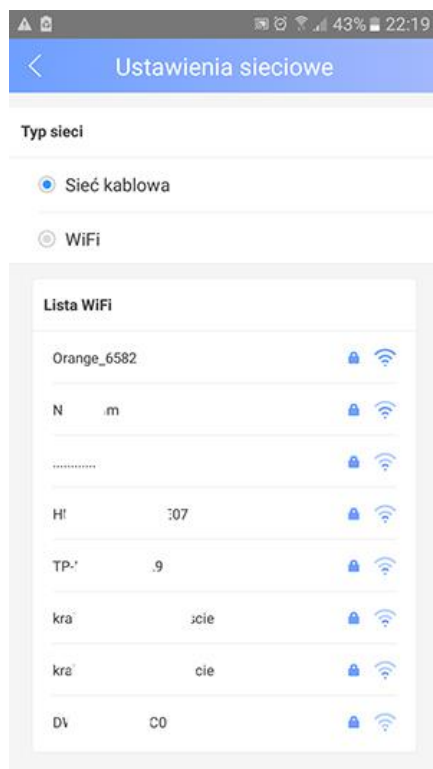
Ustawienia zabezpieczeń

Ustawienie kont użytkowników, zmiana hasła



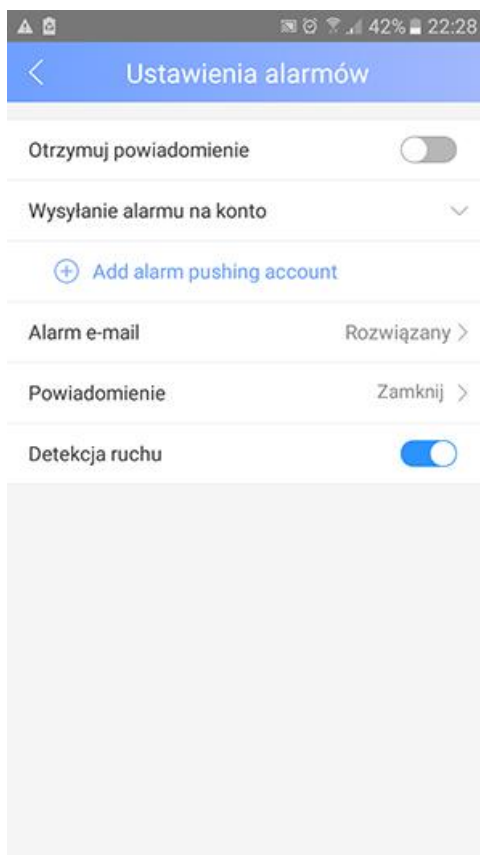
Ustawienia sieciowe

Ustawienie sieci kablowej i bezprzewodowej



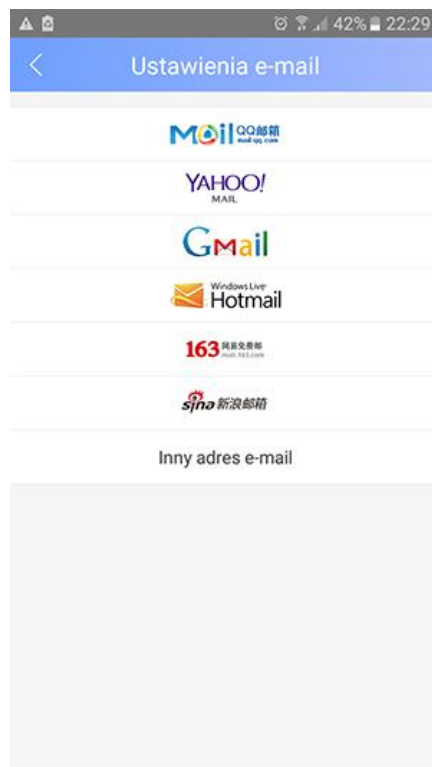
Ustawienia alarmów

Ustawienie powiadomień i włączenie detekcji ruchu



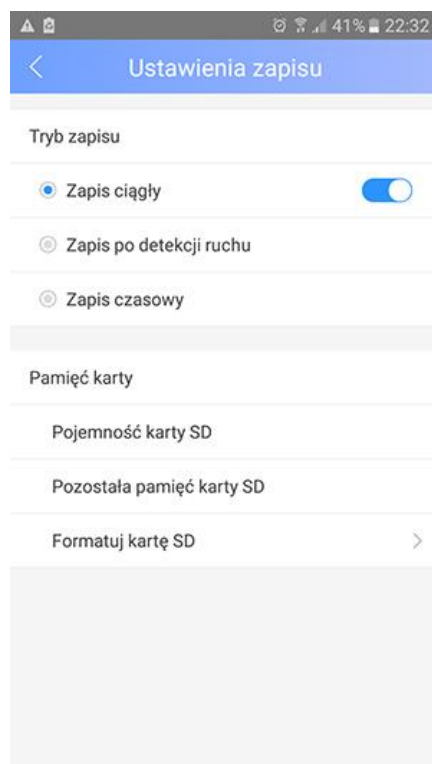
Alarm e-mail

Konfiguracja powiadomienia na adres e-mail, do wyboru są popularne skrzynki pocztowe lub wprowadzanie innego adresu e-mail, patrz zdjęcie poniżej



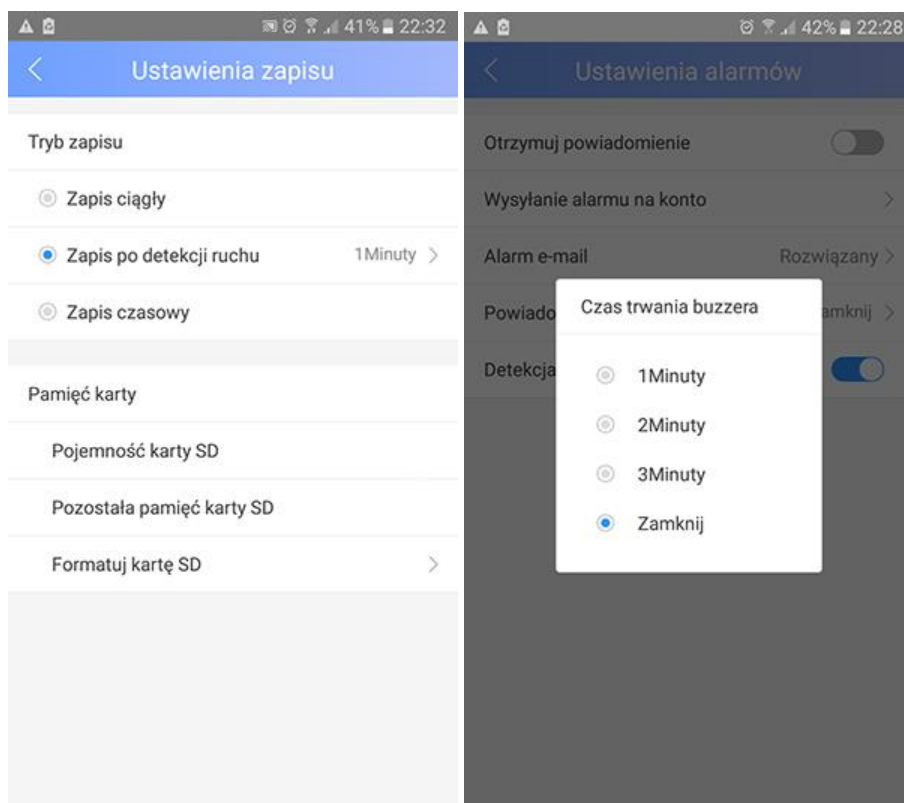
Ustawienia zapisu

Ustawienie zapis ciągły, zapis po detekcji, zapis czasowy według harmonogramu, ustawienia karty pamięci



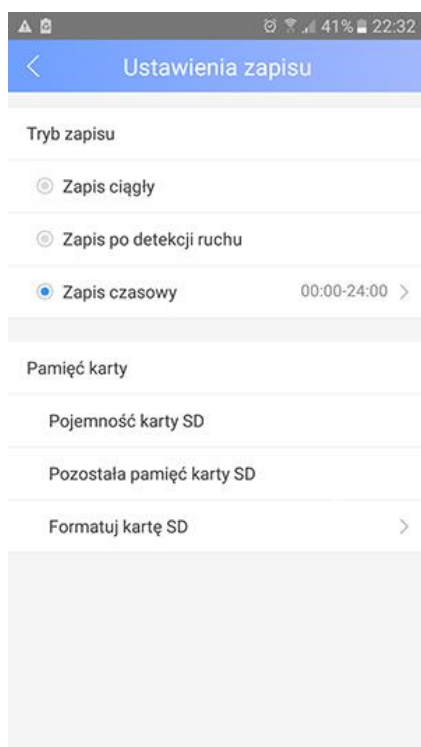
Zapis po detekcji

Do wyboru zapis plików od 1 minuty do 3 minut



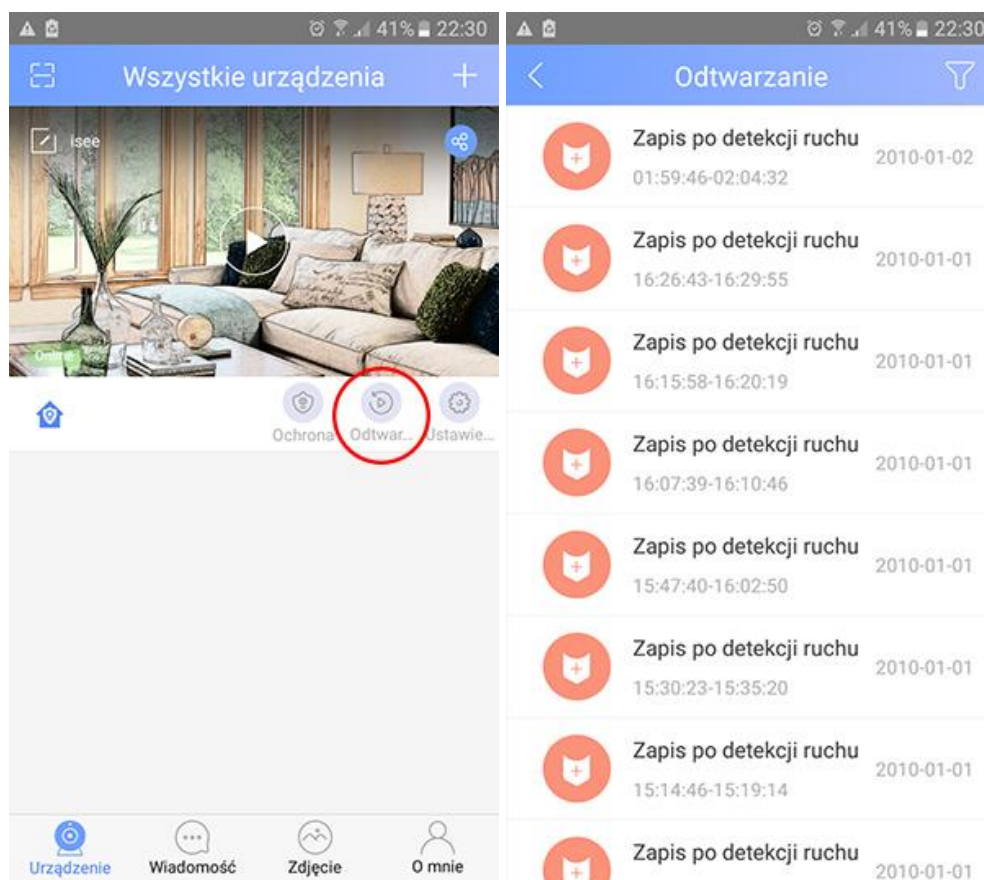
Zapis czasowy

Zapis materiały video według harmonogramu



- odtwarzanie nagrań

Klikamy na ikonę z odtwarzaniem, zostanie wyświetlona lista nagrań, patrz zdjęcie poniżej:

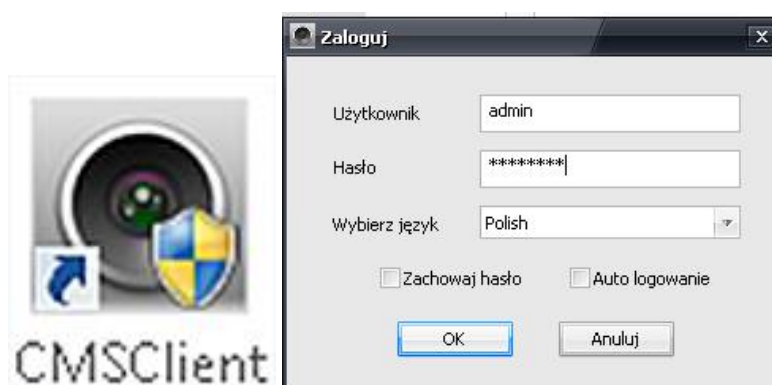


3. Aplikacja dla użytkowników PC

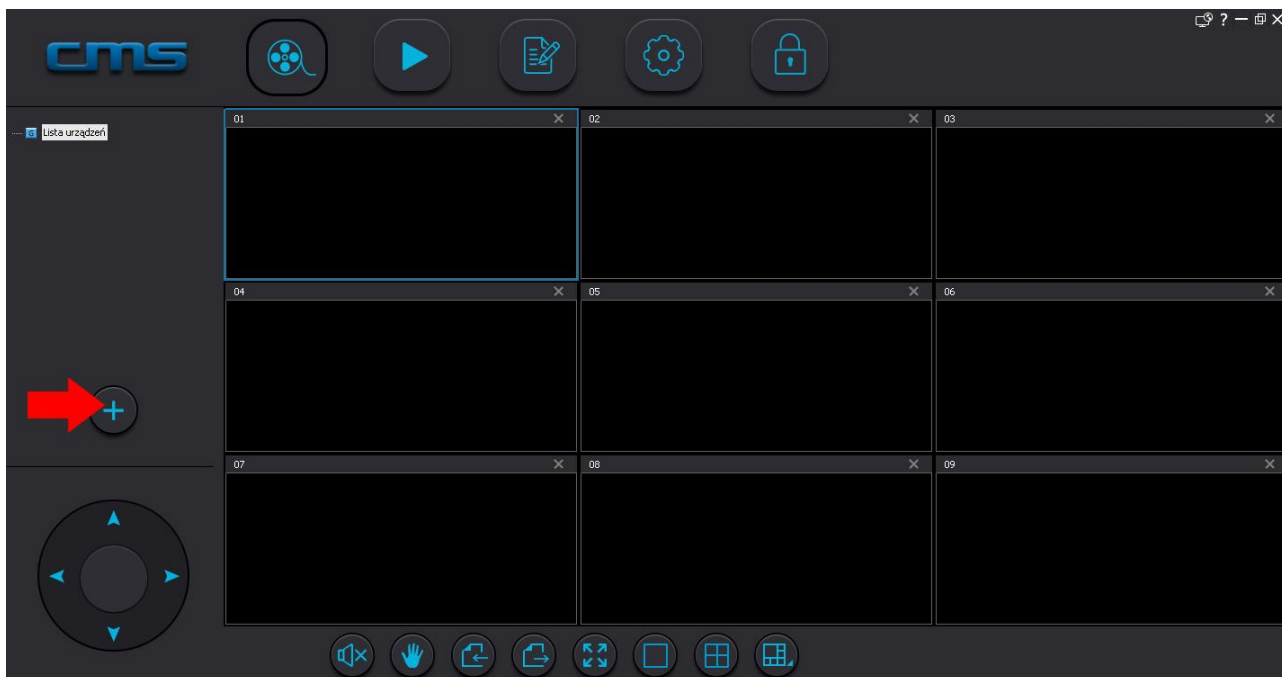
- Włącz komputer, wpisz w pasku adresowym <http://www.yoosee.co> w przeglądarce, kliknij na przycisk "CMS" i pobierz i zainstaluj (postępuj zgodnie z krokami instalacji)



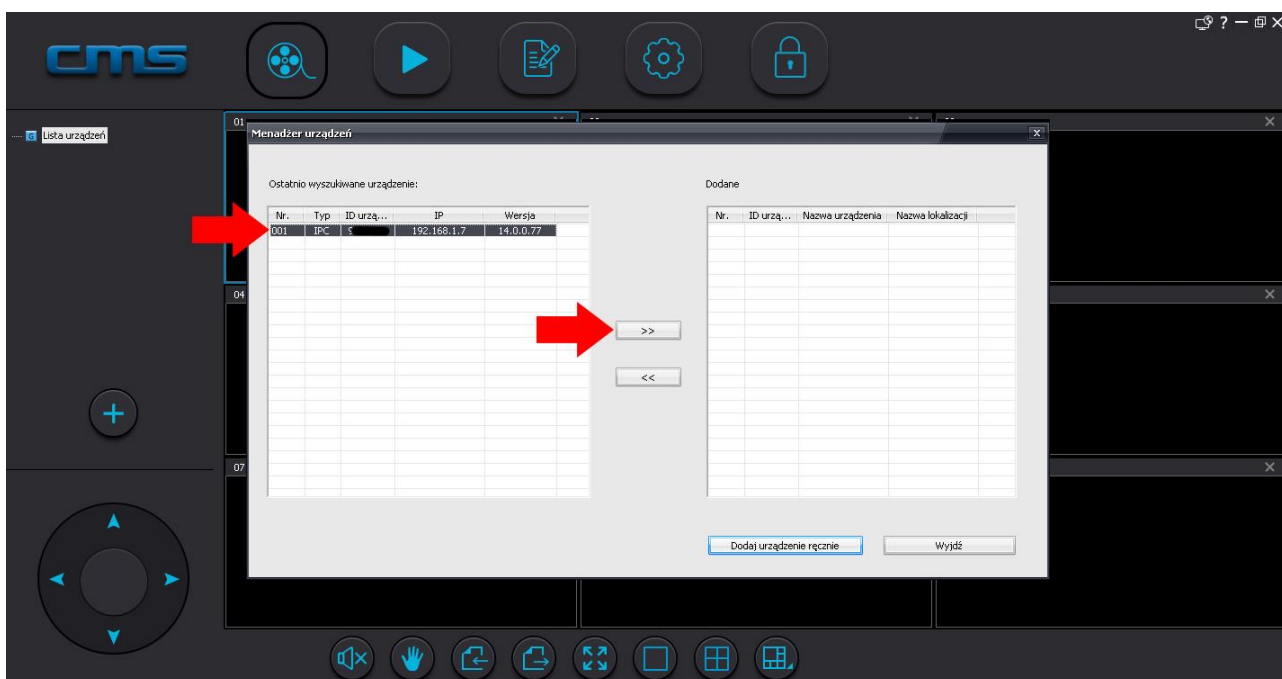
- po zainstalowaniu i uruchomieniu aplikacji wprowadź nazwę użytkownika i hasło,
- domyślna nazwa użytkownika: admin hasło: 00000000

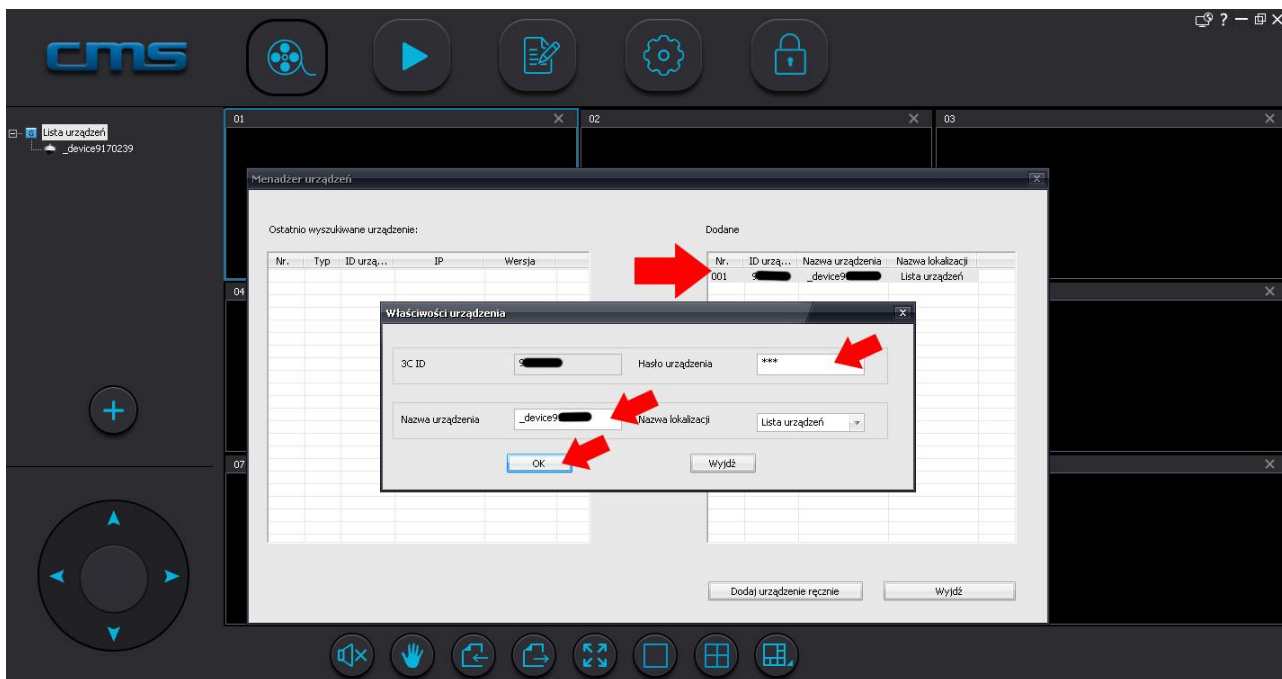


- Dodawanie kamery klikamy w przycisk z logo plus, patrz zdjęcie poniżej. Oprogramowanie "CMS" wspiera wyszukiwanie i dodawanie kamery po sieci LAN, można także ręcznie dodać urządzenie podłączone do sieci internet.

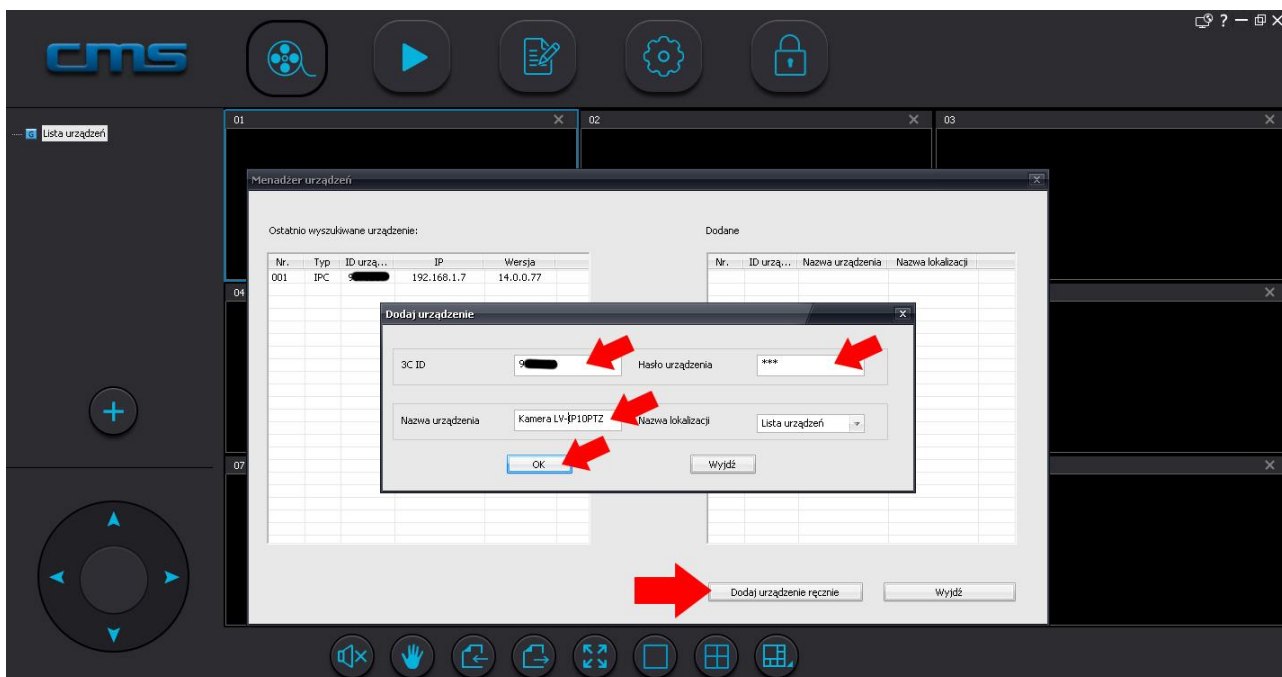


- Dodawanie kamery po sieci LAN - kamera zostanie wykryta klikamy na pole z wykryta kamerą aby zaznaczyć urządzenie, następnie klikamy przycisk strzałek urządzenie zostanie dodane do listy dodanych kamer, następnie klikamy dwukrotnie na dodaną kamerę i uzupełniamy dane (należy wprowadzić hasło np. 123 i ustawić dowolną nazwę urządzenia)

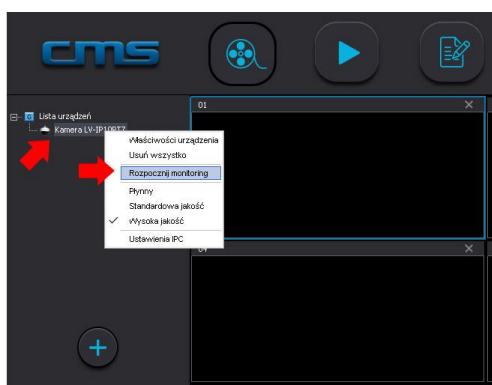




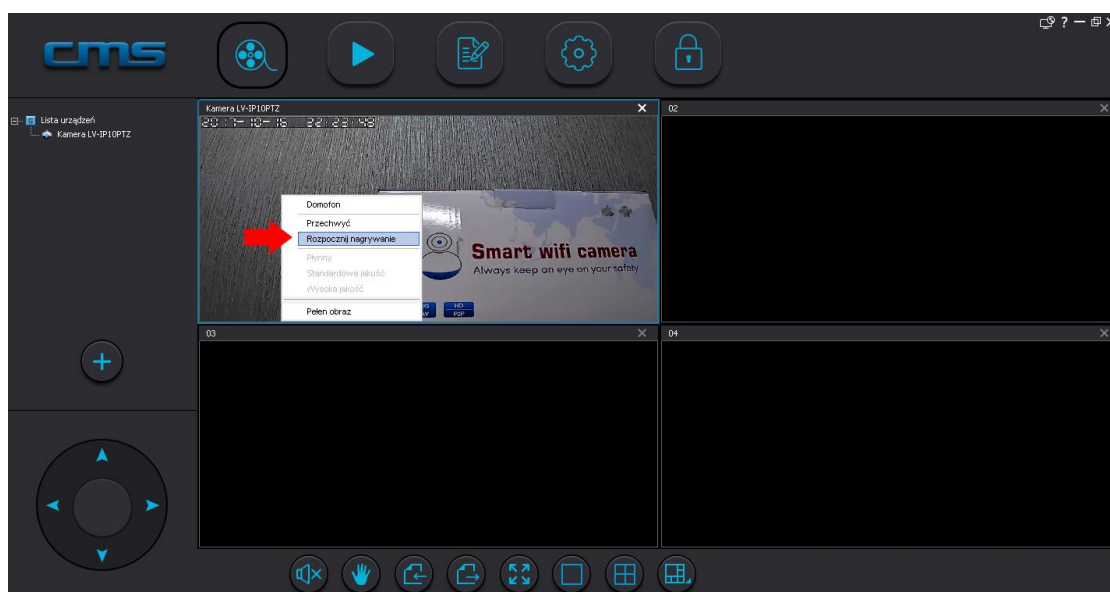
- Ręcznie dodawanie kamery znajdującej się w sieci internet – klikamy przycisk Dodaj ręcznie urządzenie (należy wprowadzić numer 3C ID i hasło). Numer 3C ID znajdziemy na naklejce na spodzie kamery lub na naklejce na opakowaniu, składa się z 7 arabskich cyfr, a domyślne hasło do kamery to "123"



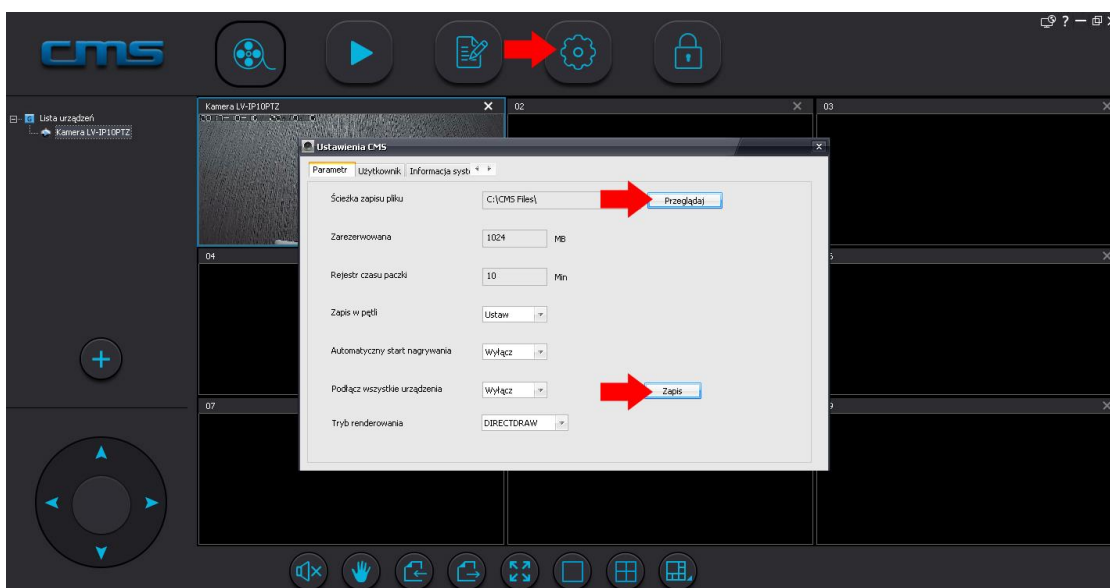
- Po dodaniu kamery powinna się wyświetlić w liście urządzeń, aby rozpocząć podgląd szybko klikamy lewym przyciskiem dwukrotnie na nazwę naszej nowo dodanej kamery lub klikamy prawym przyciskiem na nazwie kamery i wybieramy rozpocznij monitoring, patrz zdjęcie poniżej:



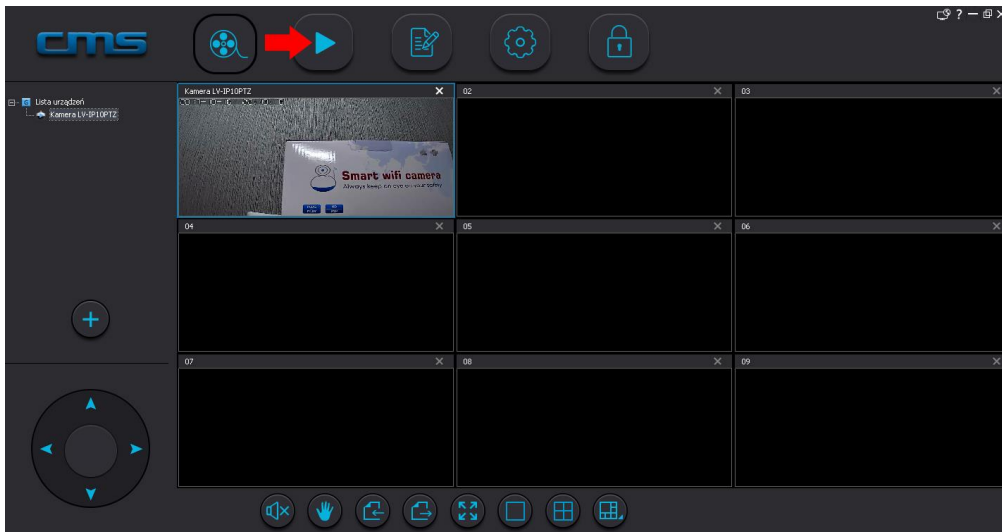
- Klikając prawym przyciskiem myszki na oknie podglądu z kamery możemy wybrać opcje Rozpocznij nagrywanie i materiał wideo będzie gromadzony na miejscu podanym w ustawieniach, przycisk z logo zębatki, patrz zdjęcia poniżej:



- Ustawienia są dostępne po kliknięciu przycisku logo zębatki, patrz zdjęcia poniżej:



- Odtwarzanie zmagazynowanych plików wideo, patrz zdjęcia poniżej:



Do wyboru mamy Odtwarzanie z:

- Zapis lokalnych plików
- Pobrane pliki
- Zapis z karty

